

**ЗИМНИЙ ДЕВИЧИЙ  
НАРЯД С ШУБКОЙ  
И ГОЛОВНЫМ УБОРОМ  
"ШАПОЧКОЙ" НА ПИНЕЖЬЕ  
КОНЦА XIX—НАЧАЛА XX ВЕКА  
(по материалам экспедиций  
1993—1998 годов)**

Пинежье — один из немногих регионов Архангельского Севера, где до настоящего времени еще сохранился старинный русский костюм. И сохранился он не только в сундуках бережливых пинежанок, многие из них помнят, как в эти наряды одевались по праздникам, выходили в них на гулянья. Помнят все до мелочей, до каждой детали — традиции передавались из поколения в поколение. Эту особенность пинежанок еще в XIX веке отметил известный ученый-этнограф П. С. Ефименко: "Народное одеяние в Пинежском захолустье не подвержено колебанию моды... Старики и старухи проводят особенно тут свое влияние, строго отстаивают старину, священную временем".

Летние экспедиции 1993—1998 гг. Архангельского музея изобразительных искусств на Пинегу главным образом были посвящены изучению народной одежды этого региона и комплектованию коллекции праздничного костюма, основы формирования которой были заложены еще первыми музейными экспедициями в 60-х годах. Особое внимание уделялось тем населенным пунктам, где меньше всего проходила миграция населения\*. Это старые пинежские деревни, входившие в XIX—начале XX века в состав крупных известных погостов, с коренными жителями старше 70 лет. За пять лет экспедициями были обследованы деревни нижнего и среднего течения реки Пинеги (карта-схема № 1). В ходе исследований было выявлено несколько комплексов девичьей и женской праздничной

---

\* Имеется в виду советский период и до настоящего времени.

одежды, среди которых особый интерес представляет зимний девичий наряд с шубкой и редким головным убором — меховой шапкой, которую местные жители называют "шапочкой".

Зимняя верхняя праздничная одежда русских жителей Архангельского Севера конца XIX—начала XX века сохранилась гораздо хуже по сравнению с летней. До нас дошли только некоторые предметы женских и мужских зимних нарядов и в основном из отдаленных регионов Русского Севера, так называемых глубинок: Поморья, Мезени, Печоры, Пинежья. В собрании нашего музея имеются несколько суконных шубок из Мезенского и Архангельского уездов Архангельской губернии и одна шубка-"семишовка" из Олонецкой губернии. В 1997 году из экспедиции на Пинегу были привезены еще одна шубка и меховой головной убор — "шапочка". Этот привоз интересен тем, что оба предмета являются основными составляющими комплекса зимней праздничной девичьей одежды конца XIX—начала XX века, помимо этого зимний девичий головной убор "шапочку" можно отнести к уникальным экспонатам в собрании не только нашего музея. Исследователи русской одежды считают, что зимние женские головные уборы вообще встречались довольно редко среди крестьянского населения и бытовали в середине XIX века только на Севере и у казаков на Дону в зажиточных семьях<sup>2</sup>.

По данным картографирования ученого-этнографа Н. И. Лебедевой, женские зимние шапки были распространены на Русском Севере в середине XIX века в Архангельской губернии в Архангельском, Холмогорском, Пинежском и Печорском уездах, на границе Архангельской и Олонецкой губерний (среднее течение реки Онеги), а также в Вологодской губернии (междуречье Уфтюги и Вычегды). В конце XIX — начале XX века зимние головные уборы сохранились лишь в Архангельском, Пинежском и Печорском уездах Архангельской губернии и в верховьях реки Ваги Вологодской губернии<sup>3</sup>. Из опубликованных материалов известно, что зимние головные уборы имеются в собрании Государственного Исторического музея в Москве<sup>4</sup> и в Государственном музее этнографии в Санкт-Петербурге<sup>5</sup>. Зимний убор — чебак — из собрания Государственного Исторического музея по внешнему виду схож с головным убором из коллекции нашего музея (фото 1).

Первые сведения об этом головном уборе были записаны в экспедиции 1994 г. в д. Почезерье (старое название — Почезерская). Это было крупное поселение, входившее в конце XIX века в Труфаногорскую волость. Основная часть населения — зажиточное крестьянство, занимавшееся земледелием и охотой. Со слов информантов, в этой деревне во многих семьях имелись шапочки.

Упоминания об этом головном уборе были зафиксированы еще в шести крупных деревнях, которые принадлежали в конце XIX века к одной волости — Никитинской. Эта волость граничила с Труфаногорской. Никитинская волость располагалась в среднем течении реки Пинеги, где до середины XVIII века находился старый административный центр Пинежья — город Кевроль (ныне деревня Кеврола)\*. Таким образом, все сведения о зимнем головном уборе собраны в деревнях, которые сосредоточены вокруг одного из древних поселений Пинежья. В нижнем течении реки Пинеги этот головной убор информанты не вспоминали. Хотелось бы отметить, что до экспедиции 1997 года представления об этом головном уборе мы могли получить только по описанию его пинежанами и по сохранившимся фотографиям. За три года предшествующих экспедиций нам ни разу не удалось увидеть шапочку. Пинежане очень замкнуты, их не сразу удается разговорить, а уж убедить что-то показать или тем более продать... Здесь тяжело расстаются с памятными вещами. И вот только в экспедиции 1997 г. нам посчастливилось не только увидеть этот головной убор, но и приобрести его вместе с шубкой в коллекцию музея. Кроме того, были подробно зафиксированы почти все детали костюма, в результате чего был выявлен весь комплект интересующего нас зимнего девичьего наряда, который состоял из суконной шубки, шапочки, сарафана, нескольких рубашек и нижних юбок, одной или нескольких шалей, трех алых платков, которые носили на плечах, а также шейных и нагрудных украшений. Остановимся подробно на каждом предмете костюма.

Безусловно, главной частью наряда является шапочка. Само ласковое название головного убора говорит о том, сколь ценен он был для его обладательницы. Пинежане произносят это слово с характерным звуком "ц" вместо "ч" — "шапоцка".

Шапочка полукруглой формы, налобные и боковые части головного убора выполнены из меха\*\* в виде большого валика, внутренняя часть которого заполнена утрамбованной овечьей шерстью. Затылочная часть головного убора плоская, сшита из грубого льняного полотна и украшена золотным шитьем. Узор шитья растительный, в виде крупных стилизованных цветков и бутонов. Затылочная часть шапочки внизу оторочена мехом. С боковых сторон пришиты тесемки-завязки (см. фото 1).

---

\* Впоследствии административный центр был перенесен в город Пинегу, расположенный в устье реки Пинеги.

\*\* Местные жители утверждают, что это мех куницы.

Тот факт, что на Пинежье в XIX веке были распространены зимние меховые шапки в качестве праздничного женского головного убора, засвидетельствован в дореволюционном издании П. С. Ефименко "Материалы по этнографии русского населения Архангельской губернии"<sup>6</sup>. В своем исследовании по Пинежью автор упоминает шапки-мезенки и шапки-самоедки, есть и краткое описание каждого головного убора: "Шапки-мезенки заменяют деревенским женщинам капоты барышень", а "шапки-самоедки закрывают все положение головы в виде скуфьи"<sup>7</sup>. И хотя эти сведения для нас очень ценны, по ним довольно сложно определить тип нашего головного убора.

В ходе экспедиций было установлено, что шапочка являлась девичьим головным убором, женщины его не надевали. Это подтверждает и тот факт, что он входил в комплект вместе с тремя алыми платками и нагрудными украшениями, которые на Пинежье были принадлежностями только девичьего наряда. Обладательниц такого головного убора, который имели только богатые крестьянские семьи, называли "шапочницами".

Носили шапочку с длинными, до пояса, шелковыми лентами — "долгими", как говорят пинежане. Их могло быть от трех до пяти. Закрепляли ленты на затылочной части головного убора за специальную петельку, которая была пришита на внутренней стороне шапочки. Ленты носили не только одноцветные, но и с узором. Одноцветные — "красные да аленьки" — назывались "струеваты", а среди узорных пинежанки особо ценили голубые с красненькими цветочками.

Ленты продергивали через петлю и складывали пополам таким образом, чтобы они спадали — "струились" каскадом по спине девушки. Верхнюю ленту, как правило самую красивую, узорную, складывали бантиком — "ушками", оставляя при этом два длинных конца.

Под шапочку надевали белый ситцевый платок, а сверху — красную шелковую косыночку, завязывая их на затылке "колпачком". Белый платок плотно обхватывал голову, а косынку повязывали так, чтобы на лбу, когда сверху надевали головной убор, виднелись только небольшие кромки белого и красного цветов. Следует заметить, что об этих платках вспоминают не все пинежанки, только более старшего возраста.

Шубка. На Пинежье шубкой (шубой) называли обычно верхнюю женскую одежду в виде приталенного полупальто, сшитую из черного или темно-синего сукна на подкладе из ватина или меха. Для подклада женских шубок использовали мех белой овцы. Шубка являлась и девичьей, и женской одеждой. Женщины надевали ее с

другим головным убором, чаще всего с платком, шалью. По покрою шубка двубортная, с невысоким воротничком-стоечкой. Рукава втачные узкие, с манжетами или без них. По линии талии шуба отрезная. Со стороны спины на нижней части — расклешенной юбке — делали сборки. Верх спинки выкраивали с овальными рельефами. Плечевые швы переда шубки смещены на спинку (рис. 1).

Исследователи русской одежды считают, что одежда со сборками была известна еще в XVII веке, более широкое распространение среди крестьянского населения она получила в XVIII—середине XIX века<sup>8</sup>. В материалах П. С. Ефименко<sup>9</sup> упоминается шубка как вид праздничной женской одежды, и по покрою экспонат из коллекции нашего музея схож с описанием исследователя.

Пинежанки шубы со сборками называли "с моршинками" или же "с борками". Шили их у мастериц на заказ. В каждой крупной деревне или погосте были такие мастерицы. Под шубку надевали "тканевый"\* или сатиновый сарафан — прямой, на длинных узких лямках. Под сарафаном были рубашка и нижние юбки на плотном подкладе из льняного полотна, две или одна, если подклад ее был на ватине.

Поверх шубки на плечи накидывали шали, сложенные клином, их могло быть несколько. Экспедициями зафиксировано два варианта ношения шали: в одном из них вначале накидывали суконную\*\* шаль, а поверх нее еще две — кашемировую, затем шелковую. Шали накидывали на плечи таким образом, чтобы был виден край нижней шали. Во втором случае на шубку надевали одну или же две шелковые шали. Интересен тот факт, что в первом варианте шубка под шальями была на ватине, а во втором — подклад ее был меховой. Видимо, суконную шаль носили для тепла, а не только с целью украшения наряда или как признак, свидетельствующий о богатстве семьи.

Поверх шалей девушки на плечи надевали еще и три алых шелковых платка, укладывая их строго определенным способом. Традиция носить на плечах такие платки характерна не только для зимнего девичьего наряда, встречается она и в летнем наряде девушек в комплексе с головным убором — повязкой<sup>10</sup>.

Для зимнего наряда характерны два способа укладывания платков:

---

\* Тканевым на Пинежье называли сарафан из дорогой, покупной плотной полшелковой материи.

\*\* Это большая по размеру плотная полушерстяная шаль в крупную клетку на белом фоне. Пинежане называют ее "белоклетая". Размер шали 155 × 155 см, кисти — 11. Когда такую шаль девушки надевали на плечи, то концы ее спадали до пят.

первый — с накладным воротником, во втором случае использовались лямки сарафана.

Первый вариант был записан в д. Покшеньге от Марии Федоровны Богдановой, 1927 г. р. У нее и были приобретены в коллекцию музея шапочка и шубка. Эта женщина не только сохранила уникальные предметы народной одежды XIX века, но и унаследовала дар прекрасной рассказчицы, умной, живой, обладающей характерным народным юмором. Мария Федоровна сохранила черты истинных пинежских модниц — "наряжух", которые помнят все до мелочей, настолько укоренилась в них вся неспешность и последовательность традиции наряжаться и носить костюм, перенятая когда-то от бабушек и матерей.

Итак, рассмотрим первый способ. Платок складывали косынкой и накидывали на шали, затем концы платка закладывали под воротник и укладывали вперекрест на груди (правый конец накладывается на левый). Воротник небольшого размера, сшит шалькой. Та часть его, которая закрывала плечи и шею, выполнена из неплотной х/б ткани. Нагрудная часть воротника меховая, на подкладе из ситца (фото 2). Далее второй шелковый платок надевали поверх первого, а концы его, каждый со своей стороны, продевали под воротником (от головы) и укладывали на плечи — это были "крылышки". Третий, верхний, платок закрывал сверху первых два, а концы его продевали под воротником (от плеча) и укладывали на грудь — "перышки".

Второй вариант был записан в д. Ваймуше от Анны Ивановны Ермолиной, 1927 г. р. В этом случае концы платков продевали под лямки сарафана\*, так как не было накладного воротника. Выглядело это так: верхняя часть шубки от воротника-стойки расстегнута (верхняя петля), лямки сарафана подтягивали к воротнику и оставляли петельки, которые торчали из-под воротника. Первый, нижний, платок стягивался у шеи на кольцо. Концы двух остальных платков последовательно продевали через петельки у воротника тем же способом, что и в варианте с накладным воротником.

Тот факт, что на Пинежье существовал обычай украшать девичий костюм шальями и платками, подтверждает дореволюционное издание В. Ф. Миллера "Систематическое описание коллекций Дашковского этнографического музея"<sup>11</sup>. Хранитель коллекции писал: "На плечи же девушки, надеваясь к хороводу, накидывают от 3 до 10 гарусных, шерстяных и шелковых платков, и чем более платков, тем костюм считается наряднее. Все платки складываются клином и надеваются

---

\* Этот вариант экспедицией проверялся и в других деревнях, не все информанты вспоминают его.

на шею, причем самый большой платок надевается на низ, а на него остальные поменьше, так, чтобы видна была кромка или бахрома каждого платка".

Завершали такое убранство костюма нагрудные украшения. На Пинежье вплоть до начала XX века сохранялся обычай носить нагрудные серебряные или из простого металла кресты. В девичьем костюме их могло быть несколько. Известно, что в костюме повязочницы\* их было от трех до пяти<sup>12</sup>. На шубку надевали до трех крестов с цепями. Цепи были длинными, широкими и состояли из нескольких рядов спаянных между собой мелких колечек. Считалось, что чем больше колечек на цепи, тем богаче невеста. Пинежанки сохранили традицию переплетать на груди цепи так, чтобы цепь каждого креста была видна. Переплетали их вместе с янтарными бусами, которые также украшали наряд девушки. Количество "рядок" янтарей достигало пяти. Грудь девушки в таком убранстве выглядела массивной, как в кольчуге. Среди других украшений, которые дополняли наряд девушки, были шейные украшения.

Шейным украшением являлась узкая полоска льняной ткани, расшитая бисером или речным жемчугом и украшенная перламутровыми плашками и цветными стеклами, которые имитировали рубины, изумруды и сапфиры. Назывались такие украшения "перлышко", "перло". Надевали их поверх широкого белого воротничка-стойки с мелкими складками по краям (местное название — "ожерелок"), который плотно закрывал шею девушки и застегивался сзади.

На ноги к такому наряду надевали валенки "катанки", по другому их еще называли "катушки".

Наряд с шапочкой бытовал на Пинежье почти до 30-х годов XX столетия, и большинство информантов, с чьих слов были записаны сведения, являлись свидетелями того, как наряжались девушки в этот наряд, ездили в нем на зимние съезжие праздники.

Зимними праздниками были Рождество, Крещение, Сретение, масленица. Выхода "шапочниц" на этих праздниках ждали. Это было настоящее зрелище, на которое собирались вся округа и приезжие гости. На Крещенский праздник, например, шапочницы чинно выходили в церковь "на воду"<sup>\*\*</sup>. Во время масленичных гуляний "в шапку" наряжались только в субботу, когда праздники уже подходили к концу, перед Прощеным воскресеньем. Основная

---

\* Повязочницей на Пинежье называли девушку, которая имела головной убор — повязку.

\*\* Имеется в виду освящение воды во время праздничного богослужения.

цель этих выходов заключалась в просватании девушки: одевая ее в самое лучшее, показывали невесту, ее красу, богатство.

Зимний наряд пинежской девушки является свидетельством того, что народный костюм Пинежья — неординарное явление в художественной культуре Русского Севера, которая берет свои истоки еще в допетровской Руси и требует дальнейшего изучения.

### Информанты:

1. Ольга Федоровна Либерава. 1924 г. р., д. Почезерье.
2. Августа Александровна Туряпина. 1924 г. р., д. Печгора.
3. Марфа Александровна Осипова. 1917 г. р., д. Труфанова Гора.
4. Ульяна Трофимовна Гладкобородова. 1930 г. р., д. Почезерье.
5. Августа Аристарховна Чарносова. 1914 г. р., д. Почезерье.
6. Марфа Афанасьевна Макеева. 1924 г. р., д. Веегора.
7. Анастасия Степановна Капшина. 1913 г. р., д. Чешегора.
8. Александра Васильевна Воробьева. д. Чешегора.
9. Ирина Васильевна Кордумова. 1918 г. р., д. Шотова Гора.
10. Екатерина Саввична Самсонова. 1913 г. р., д. Шотова Гора.
11. Анна Ивановна Ермолина. 1927 г. р., д. Ваймуши.
12. Мария Федоровна Богданова. 1927 г. р., д. Покшеньга.

### ПРИМЕЧАНИЯ

<sup>1</sup> Ефименко П. С. Материалы по этнографии русского населения Архангельской губернии. Ч. 1. Описание внешнего и внутреннего быта. М., 1877. С. 49.

<sup>2</sup> Лебедева Н. И., Маслова Г. С. Русская крестьянская одежда XIX—начала XX века // Русские: Историко-этнографический атлас. М., 1967. С. 235.

<sup>3</sup> Там же. Приложение. Карта-схема №№ 57, 58.

<sup>4</sup> Русский народный костюм. М., 1989. С. 53, ил. 40.

<sup>5</sup> Шангина И. И. Обрядовая одежда восточных народов в собрании Государственного музея этнографии народов СССР // Маслова Г. С. Народная одежда в восточнославянских традиционных обычаях и обрядах XIX—начала XX в. М., 1984. С. 162, рис. 1.

<sup>6</sup> Ефименко П. С. Материалы по этнографии...

<sup>7</sup> Там же. С. 58.

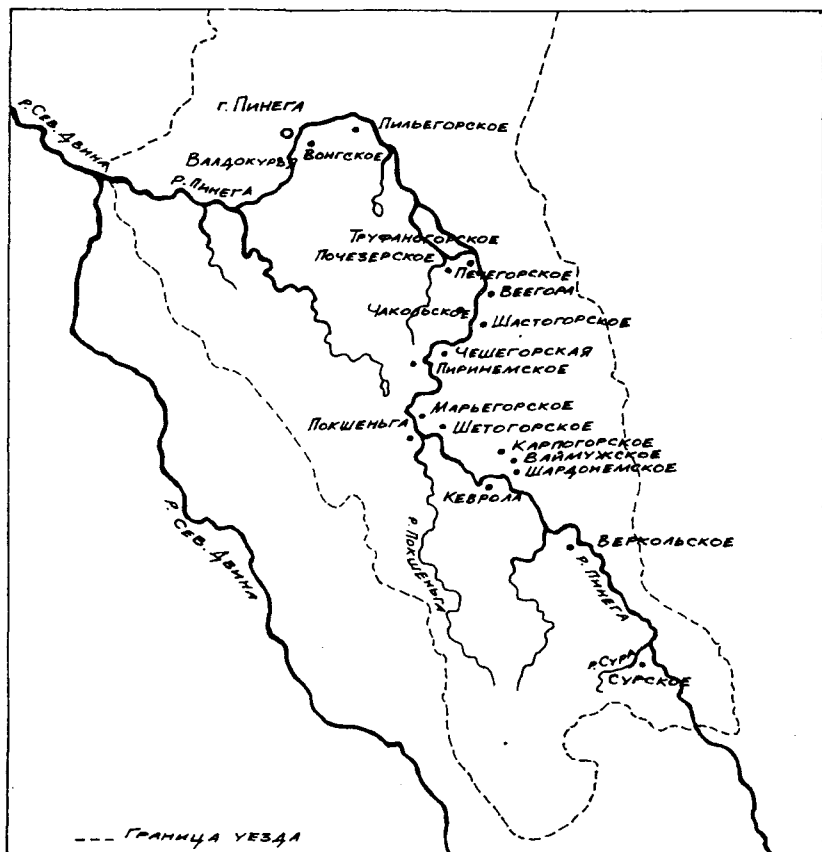
<sup>8</sup> Лебедева Н. И., Маслова Г. С. Русская крестьянская одежда XIX—начала XX века // Русские: Историко-этнографический атлас. М., 1967. С. 244.

<sup>9</sup> Ефименко П. С. Материалы по этнографии... С. 56—58.

<sup>10</sup> Кислуха Л. Ф. Наряд повязочницы на Пинежье конца XIX—начала XX века // Народная культура Русского Севера. Архангельск, 1997. С. 158.

<sup>11</sup> Миллер В. Ф. Систематическое описание коллекции Дашковского этнографического музея. Вып. 3. 1893. С. 3.

<sup>12</sup> Кислуха Л. Ф. Наряд повязочницы на Пинежье... С. 156—160.



Карта-схема 1. Пинежский уезд. Архангельская губерния.  
Конец XIX века.

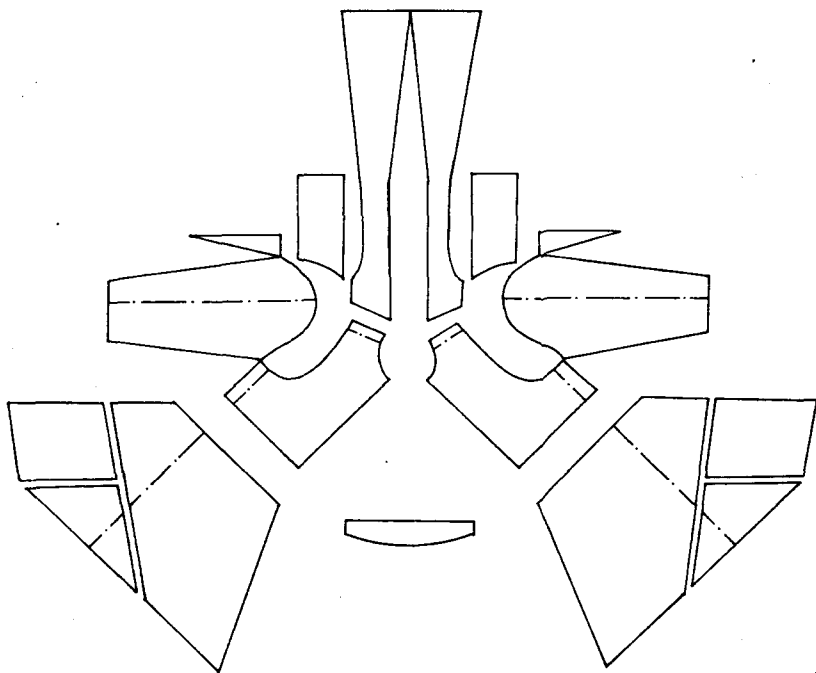
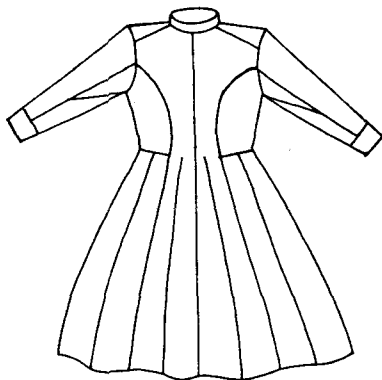
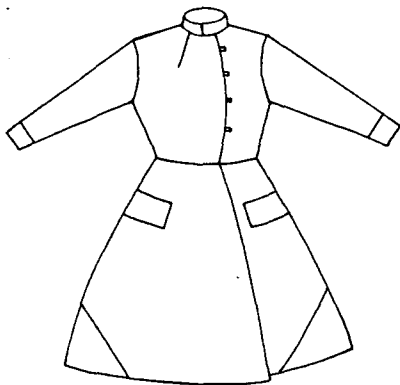


Рис. 1. Схема края шубки из д. Покшеньги Пинежского уезда  
Архангельской губернии.  
Собрание АОМИИ. КП № 21049/97 г.

