

ТРАДИЦИОННЫЙ КОСТЮМ НЮКСЕНСКОГО РАЙОНА ВОЛОГОДСКОЙ ОБЛАСТИ

Нюксенский район расположен на северо-востоке Вологодской области, в 300-х километрах от Вологды. В силу своей удаленности от больших промышленных центров, в деревнях Нюксенского района долго сохранялся традиционный быт, уклад жизни, хранились и передавались по наследству предметы материальной культуры: изделия из дерева, бересты, глины, домотканые полотенца, скатерти, половики, а так же бережно хранимый традиционный костюм.

Нюксенский центр традиционной народной культуры занимается изучением, сохранением и восстановлением традиционного костюма уже более 10 лет. За это время проделана внушительная работа. В центре действуют три учебных сектора, руководители которых работают над изучением народного костюма: «Традиционное шитье» (рук. Т. Н. Протасова); «Ткачество» (рук. Г. М. Закарян), «Традиционные женские рукоделия» (рук. С. А. Теребова).

В своих исследованиях мы обращаемся к фотографиям 1-й пол. XX в., на которых запечатлены жители деревень в традиционной одежде. Большое внимание уделяется образцам этнографического костюма, собранным в экспедициях, а также рассказам народных исполнителей и мастеров об особенностях кроя, пошива, ношения одежды.

В каждом деревенском доме находится что-либо интересное для нас. Бабушки достают свою или доставшуюся по наследству «нарядку» — так они называют весь комплекс костюма, подробно рассказывают, как одевались в старину, показывают, как носился костюм.

Их рассказы и показы фиксируются всеми имеющимися в нашем распоряжении средствами, включая фотофиксацию и видеозапись. Затем зарисовывается крой. Если костюм украшен вышивкой или браным ткачеством, зарисовывается орнамент. Изучаются особенности швов, которыми пришиваются ворот, манжеты или оборочка «исподки».

В работе над изучением костюма также сравниваются костюмы разных сельсоветов. Детальное изучение каждого костюма позволяло выявить сходство и различие их отдельных элементов.

Весь собранный материал хранится в фондах центра традиционной народной культуры. Каждая вещь описана, зарисована, имеет свой номер. Любой заинтересованный человек может внимательно ее рассмотреть, подержать в руках, зарисовать, и даже примерить на себя. На основе собранной информации и имеющихся коллекций работают учебные секторы, в которых изготовлению традиционного костюма обучаются дети.

* * *

Процесс изготовления льняного полотна был сложным и трудоемким. Поэтому при шитье одежды крестьяне очень экономно расходовали ткань. Чтобы обойтись без отходов, использовался прямой крой, то есть все детали одежды были прямоугольными или квадратными.

Сарафаны шили прямые круглые и косоклинные. Они собирались мелкими частыми складками по спине под лиф. Лиф был отрезной и располагался на спинке. По ширине сарафан состоял из пяти и более полотнищ при ширине полотна 42-44 см, что обуславливалось шириной ткацкого станка. В боковые швы лифа вставлялись завязки-подтяжки, которые завязывались под грудью. Спереди над грудью делались небольшие складочки. Иногда по переднему шву сверху располагалась застежка. Лямки могли быть и узкими, и широкими. Лиф сзади украшался нашивками, вышивкой или отделочной строчкой. Низ обязательно «обложен» — обшит плотной тканью (Приложение, 1).

У косоклинного сарафана клинья в крае зауживались кверху. В отдельных деревнях Нюксенского района встречаются сарафаны с «покосной» оборочкой, то есть оборочкой скроенной по косой. Украшались они полосками ткани, «гантиками», кружевом по подолу. Лямки могли быть цельнокроеные с лифом (Приложение, 2).

Встречаются сарафаны и без отрезного лифа. На спинке у них застрачивались поперечными строчками складки — получалась застрочной лиф шириной около 10 см. (Приложение, 3).

Женская рубаха — исподка — носилась под сарафаном. Наиболее ранний крой: исподка с прямоугольными ластовицами — деталями на плечах, называемые обычно «поликами» (Приложение, 4). Ластовицы соединялись с подставой — верхней частью исподки. По горловине рубахи собирались в мелкую складку. Для красоты складки закреплялись несколькими ручными строчками. К горловине пришивался воротник стойка, который назывался «каблук». Застежка спереди обрабатывалась планкой — «полочкой». К подставе пришивался стан из портна. Рукава были трех видов: прямые зауженные, которые назывались «зарукавье»; с «накулачками», то есть с манжетами; широкие рукава «с грибочками», то есть со сборкой по низу.

Другой, более поздний вариант кроя — с «блюзой» (Приложение, 5). Блюза — верхняя плечевая часть исподки, которая кроилась из прямоугольника, перегибалась пополам, и в ней вырезалась горловинка (по современному «кокетка»). К блюзе пришивался подстав, собранный мелкими складочками спереди и сзади. Широкие рукава могли быть собраны по окату (к плечу). Для того чтобы блюза дольше не изнашивалась, с изнанки ее обязательно подшивали плотной тканью.

В третьем варианте в крое могли сочетаться и блюза, и ластовицы (Приложение, 6). В этом случае блюза была маленькая.

Поверх сарафана женщины обязательно одевали фартук. Не носить его имели право только молодые девушки. Нарядные атласные фартуки делались широкими, с множеством складок. Украшались они полосками кружева, ткани, вышивкой. Между прямым полотном и оборкой могла быть кружевная вставка — прошва. Домотканые фартуки обшивались по бокам оборочкой. Завязки фартука прятались под поясом, поэтому они делались узкими. Для прочного закрепления завязок в верхних углах фартука пришивались небольшие квадратики ткани.

Девушки на голове носили платок. Замужние женщины прибирали волосы, одевая уже два платка. В праздники они надевали головные уборы — борушки (Приложение, 7), поверх которых повязывали шаль или платок.

При шитье борушки верхняя часть выкраивалась в виде прямой полосы с чуть зауженными концами. На затылочной части пришивался кусочек ткани, в которую вставлялся шнурок — «задёрговица». Им борушка стягивалась на голове. При шитье верхняя часть собиралась мелкими складочками — «борками», отсюда и название: «борушка». Налобная часть борушки состояла из нескольких слоев

плотной ткани. На нее нашивалась лента золотого шитья — «плетень». Налобник мог быть и с тканым браным узором, и вышит крестом.

Поверх сарафана в прохладную погоду одевалась «верхница» — коротенькая кофта на подкладе. Ее называли «нарукавники» (Приложение, 8). Наружники носили в основном пожилые женщины. Крой состоит из спинки и двух деталей переда. Рукав прямой зауженный. Асимметричная застежка — на крючках.

Верхняя женская демисезонная одежда — «балахон» (Приложение, 9). Его шили из домотканой ткани. В основе балахона — лен, по утку — шерсть. Покрой балахона расклешенный за счет боковых клиньев и встречной складки на спине. Рукав делался прямой зауженный. Воротник — сзади стойка, спереди сходит «на нет». Застежка на боку — асимметричная, листочков для карманов два, но прорезан обычно только один карман. Сзади по талии — украшения в виде мысиков из черной ткани.

Для мужской рубахи (Приложение, 10) при крое за основу брали тканое полотно, перегибали его пополам и на сгибе вырезали горловину. Из целого куска, разрезанного по косой, получали два боковых клина, которые прямым срезом пришивали к переду, а косым к спинке. Зауженный рукав получался из прямоугольного куска с клином. Под проймой вшивался клин квадратной формы. Воротник — «каблук» (стойка). Застежка-полочка могла быть и посередине, и сбоку. С изнанки по верхней плечевой части пришивалось подоплежье.

На основе собранных материалов и образцов традиционной одежды, хранящихся в фондах ЦТНК мы восстанавливаем народный костюм, используя современные ткани, близкие по расцветке традиционным, и другие материалы (кружево, нитки). При пошиве костюма полностью сохраняется крой и детали традиционной одежды. Льняное полотно для исподок, рубах, фартука ткется вручную; покупные ткани здесь уже не используются. Узоры браного ткачества или вышивки расположенные по вороту, плечу, низу рукава и подолу рубах копируются с этнографических образцов. Основными консультантами при пошиве костюма являются пожилые жители.

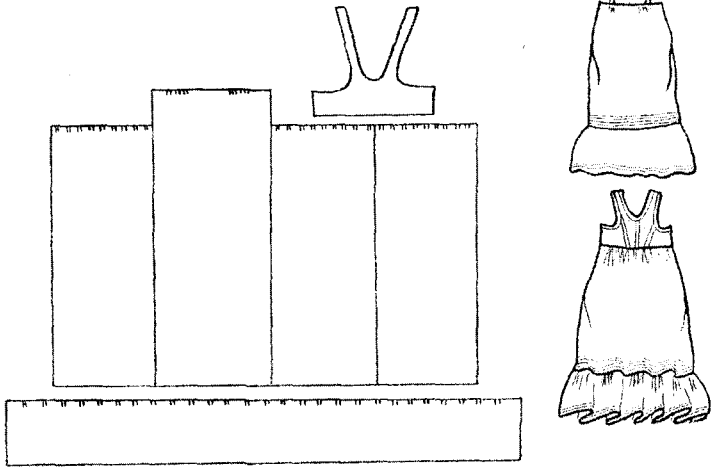


Рис. 1. Сарафан женский, пестрядь.
Кормановская Мария Зиновьевна, 1980 г.р.,
д. Юшково Городищенского с/с.

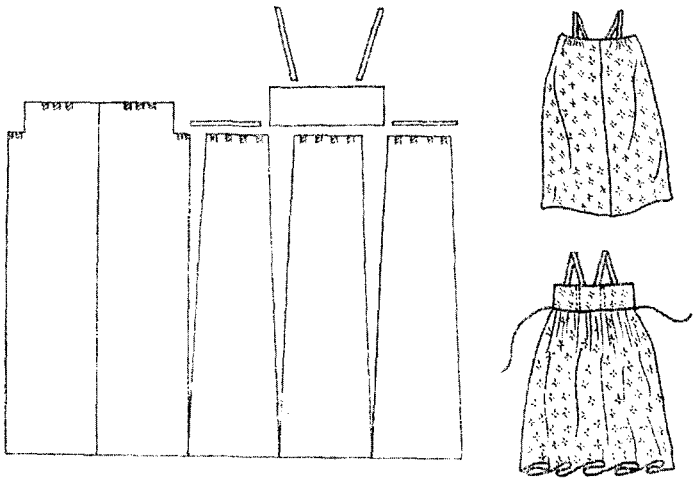


Рис. 2. Сарафан женский, набойка.
Колупаева Клавдия Владимировна, 1885 г.р.,
д. Кокшенская Нижнеуфтугского с/с.

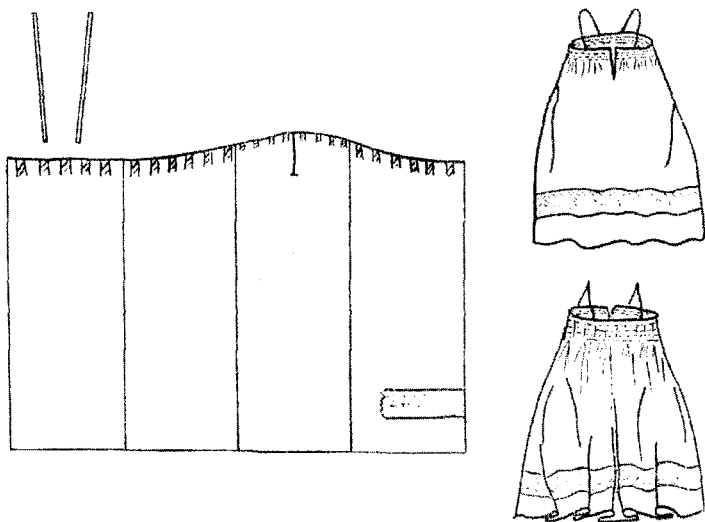


Рис. 3. Сарафан женский, кашемир.
 Попова Мария Степановна, 1938 г.р.,
 д. Гольчевская Илезкого с/с Тарногского р-на.

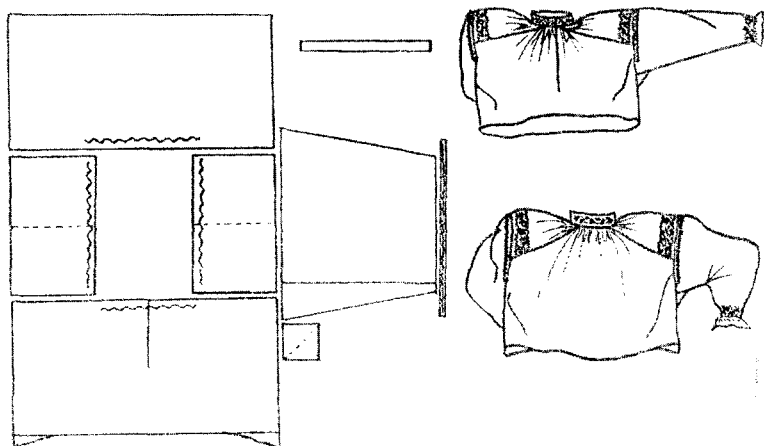


Рис. 4. Исподка женская, желтая х/б ткань, украшена вышивкой крестом,
 по верху рукава нашиты «убасюлечки».
 Бородина Елизавета Яковлевна, 1917 г.р. Верхняя Уфтуга.

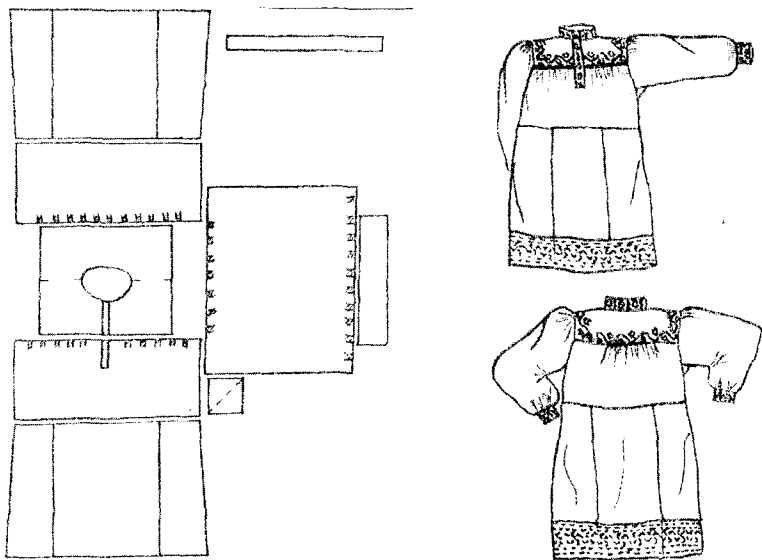


Рис. 5. Исподка женская, белая х/б ткань, украшена вышивкой крестом. Стан с браным ткачеством. С. Городишна.

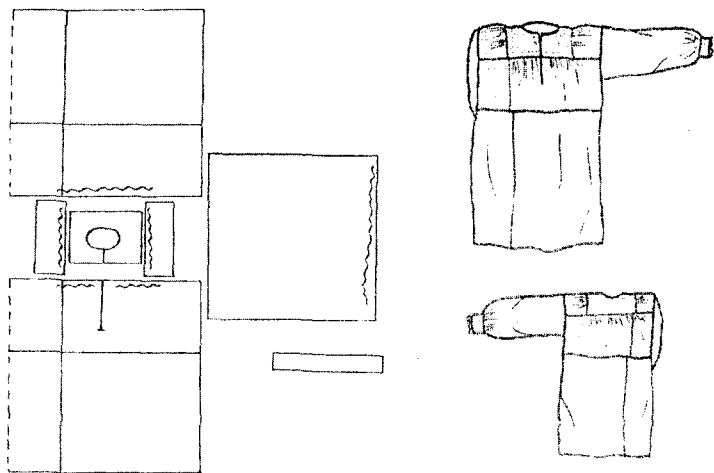


Рис. 6. Исподка женская, пестрядь. Собакина Анна Васильевна, 1884 г.р., д. Дор Космаревского с/с.

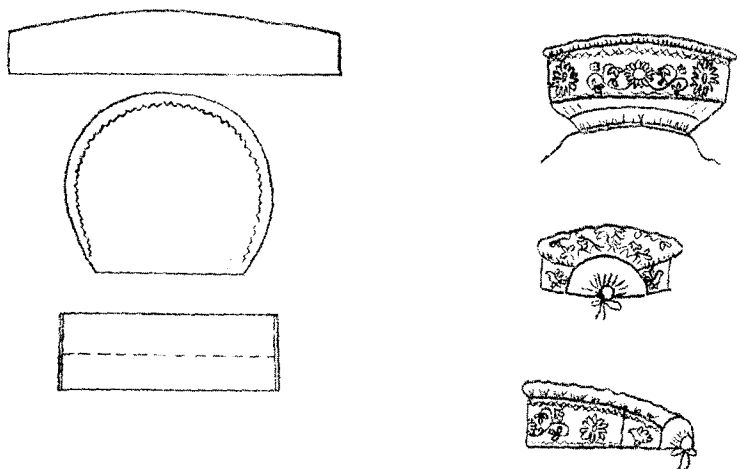


Рис. 7. Борушка. Женский головной убор.
Подарила Поздеева Зинаида Дмитриевна, ~ 1912 г. р., с. Тарнога.

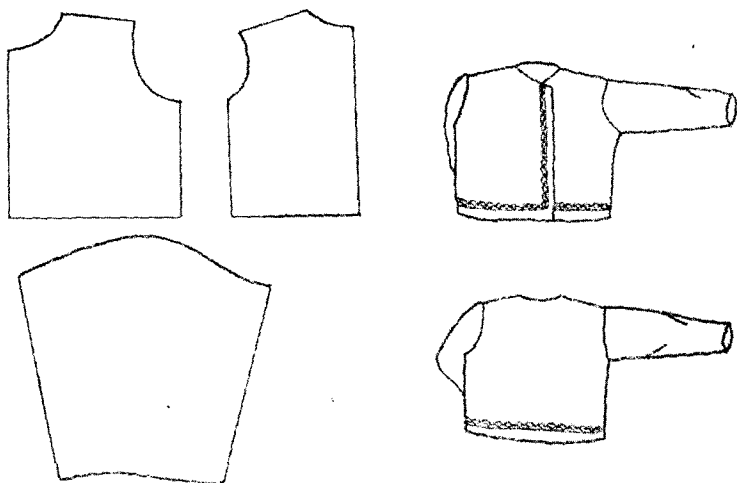


Рис. 8. Нарукавники. Осиноватикова Надежда Хлебовна, 1865 г.р.,
д. Заболотье Нижнеуфтыюгского с/с.

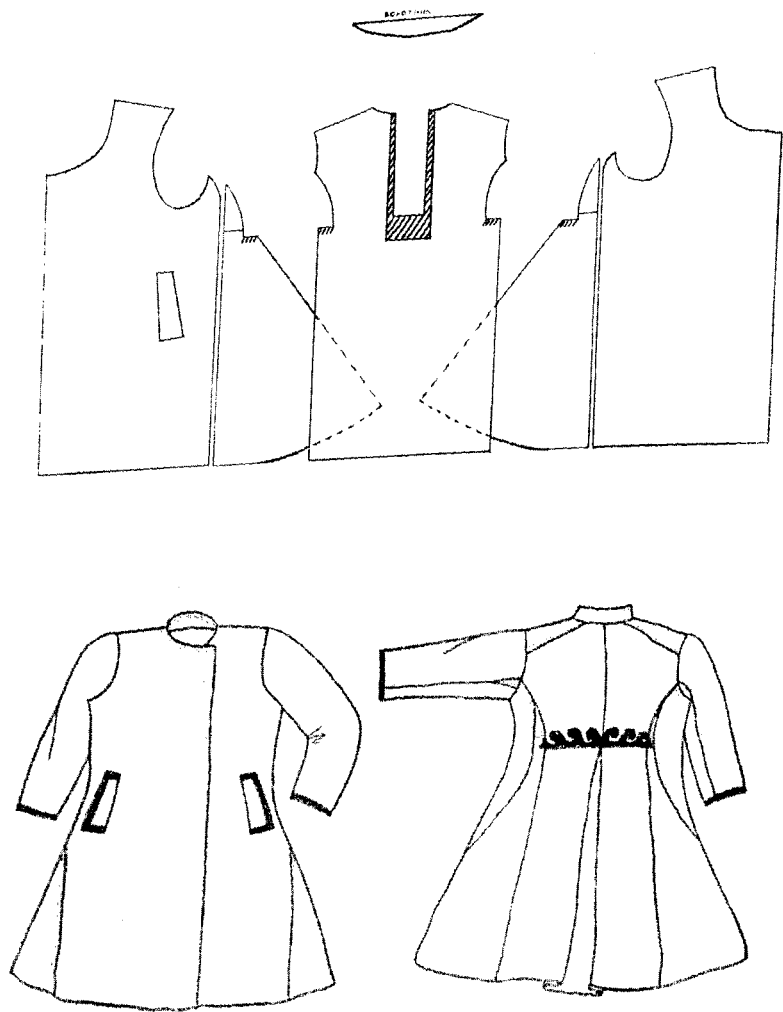


Рис. 9. Балахон. Шабалина Евдокия Васильевна, 1933 г. р.,
 д. Ивановская Уфтыгского с/с,
 остался от матери Основатиковой Капитолины Васильевны

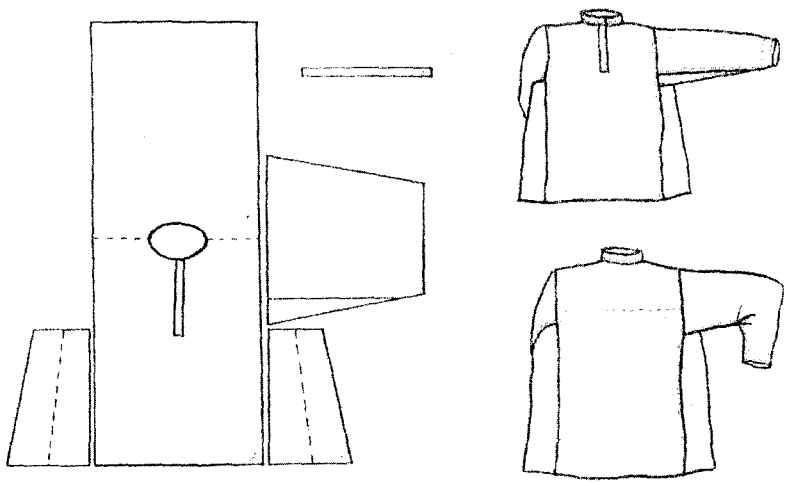


Рис. 10. Рубаха мужская, пестрядь. Горбунова Галина Ивановна, 1924 г.р., д. Кубань, д. Лопатино Космаревского с/с.